

الإستعداد للمدرسة الثانوية

توجيه للأهل 2017



**JOINING
THE DOTS.**



يحتوي هذا المورد على جزئين:

1. نصائح وتوجيهات للأهالي
2. لائحة مفصلة عن جميع المدارس الثانوية في مدينة يارا

ويتكيفون بالروتين الجديد وبالتنظيم المدرسي. هذا الانتقال هو غالباً ما يكون خبرة جديدة وتحدياً لأهالي ولعائلات الشبان والشابات وبعض الأهالي يشعرون بالقلق حول التغييرات التي تأتي بها المدارس الجديدة. تم تحضير هذا المورد لدعم الأهل وعائلات الشبان والشابات في مدينة يارا والذين ينتقلون من المدرسة الابتدائية إلى المدرسة الثانوية.

تشكل نهاية المرحلة الابتدائية حدثاً أساسياً في حياة الطفل/الطفلة. عند دخول الشاب/الشابة المدرسة الثانوية، فإنهم ينتقلون إلى بيئة جديدة مع توقعات وخبرات تربوية مختلفة. ويتضمن عادةً الانتقال من إعداد صغير ومألوف إلى مجمع مدرسة أكبر.

رغم أن الانتقال هو وقت دقيق للشباب/الشابة، فإنه يُعطي الفرصة لبداية نشيطة وفي حال كان الانتقال بطريقة منظمة وكان بتوجيه ودعم جيد فإنه يمكن أن يساعد بالحفاظ على شعور الإلتزام. فالشاب/الشابة الذي لديه خبرة إنتقال إيجابية يكونون أصدقاء جدد وثقة، ويستقروا جيداً في الحياة المدرسية، ويظهرون اهتمام بالإعمال المدرسية

موارد دائرة التربية والتدريب (DET) متوفرة في

www.education.vic.gov.au/school/parents/secondary/Pages/default.asp

معلومات إضافية عن المدارس الخاصة يمكن الحصول عليها على الموقع الآتي

www.vrqa.vic.gov.au/StateRegister/Search.aspx/Search

أو عبر زيارة مواقع المدارس الخاصة.

يمكن الاطلاع على مزيد من المعلومات لوالدي الطلاب ذوي الاحتياجات الخاصة على الموقع الآتي

www.education.vic.gov.au/school/parents/needs/Pages/supportstudents.aspx

اختيار المدرسة المناسبة



قوموا بإختيار مدرسة مثل كلية كولينغود (أعلاه) مع المرافق التي من شأنها أن تفيد تعلم وتطور
إبنكم/إبنتكم .

للمدارس الكاثوليكية، يتم إجراء التعيين في نهاية السنة 5. ستحصلون على لائحة أسماء المدارس الثانوية من مدرسة إبنكم/إبنتكم الابتدائية لتحديد مدرستكم المفضلة. بعض المدارس الابتدائية تنظم أيضاً دورات إعلامية حول اختيار مدرسة ثانوية لأولادكم ، كما هي الحال أيضاً في المدارس الثانوية المتواجدة في منطقتكم التي تحضر دورات إعلامية.

إن إستكشاف خياراتكم باكراً يعطيكم أيضاً وقتاً لزيارة مختلف المدارس، وحضور دورات إعلامية وإيجاد مدرسة تلائم حاجات وطموحات أولادكم .

يمكن أن يساعدكم المسؤول في السنة 6 حول أي سؤال تطرحونه عن الإجراء ويساعدونكم للحصول على الأوراق المناسبة لتسجيل أولادكم في المدرسة الثانوية.

لجعل إنتقال إبنكم/إبنتكم من المدرسة الابتدائية إلى المدرسة الثانوية خبرة سعيدة وإيجابية، من المهم اختيار المدرسة التي تفيد بشكل أفضل تعليمهم وتطورهم.

يذهب عادة أولادكم إلى مدرسة ثانوية قريبة لمكان إقامة عائلتكم، إذا كانوا يذهبون إلى مدرسة حكومية. يمكنكم اختيار إرسالهم إلى مدرسة غير حكومية ثانوية ذات برنامج أو تركيز مختلف، مثل الموسيقى والرياضة، إذا كان هناك أماكن خالية، أو إلى مدرسة كاثوليكية أو خاصة.

تذكروا بأن بعض المدارس الثانوية تحتاج إلى حصر عدد الطالبات - وحصر قبول عدداً من الطلبة - لمساحة أو لمنطقة معينة حول المدرسة. يمكن أن تؤثر الحدود السكنية على قبول ولدكم في مدرسة محددة.

بالنسبة للمدارس الحكومية، ففي خلال النصف الأول من السنة 6، يُطلب منكم تسمية مدرسة ثانوية لأولادكم للإتحاق بها في العام المقبل (السنة 7). بالنسبة

إن إستكشاف خياراتكم باكراً يعطيكم أيضاً وقتاً لزيارة مختلف المدارس، وحضور دورات إعلامية وإيجاد مدرسة تلائم حاجات وطموحات إبنكم/إبنتكم.

للعثور على مدرسة حكومية في منطقتكم أنظروا إلى:

www.education.vic.gov.au/findaservice/Home.aspx



للعثور على مدرسة كاثوليكية في منطقتكم أنظروا إلى:

www.cem.edu.au/our-schools/school-finder/



للعثور على مدرسة مستقلة في منطقتكم أنظروا:

<http://services.is.vic.edu.au/ebiz/customerservice/schoollocator.aspx>



للمساعدة في الحصول على مدرسة ثانوية أنظروا:

www.education.vic.gov.au/school/parents/secondary/Pages/choosing.aspx



أمور عليكم أخذها بالإعتبار



طلاب كلية **Princes Hill** الثانوية في المخيم . إن المخيمات المدرسية هي فرص مهمة للشبان/لشابات لتكوين صداقات جديدة ، والخروج من منطقة الراحة الخاصة بهم وضمان حصول إبتنكم/إبتنكم على أقصى استفادة من المدرسة التي اخترتمونها .

إختاروا مدرسة محلية.

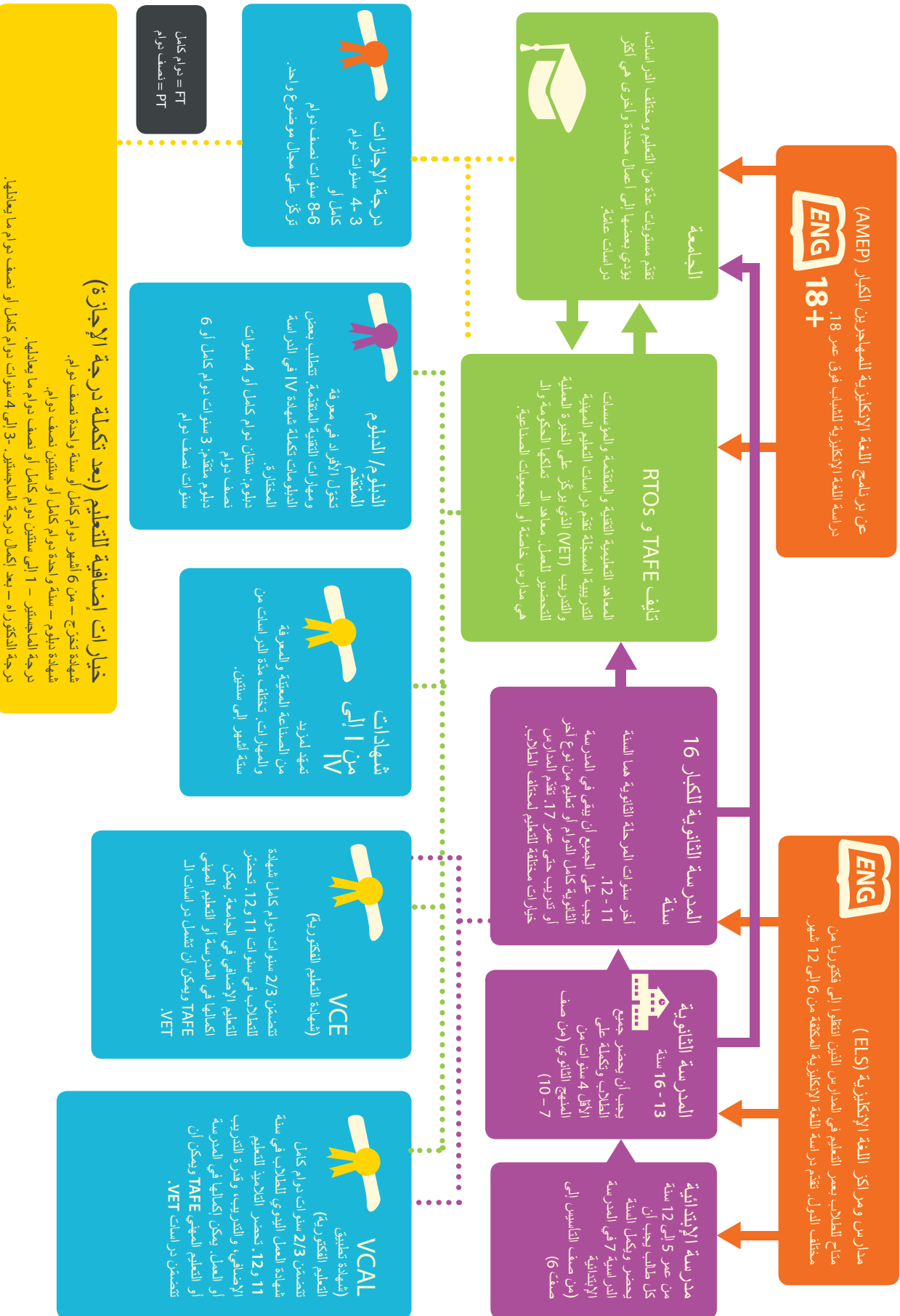
توفر مدارس يارا فرصا رائعة

للعائلات المحلية.

من المهم أن تأخذوا بالإعتبار الأسئلة الآتية عندما تختارون المدرسة الثانوية المناسبة لإبتنكم/إبتنكم :

- هل سيدعم المعلمون وبرنامج المدرسة جميع جوانب نمو إبتنكم/إبتنكم ؟ *
- ما هي البرامج التثقيفية المتوفرة؟ *
- هل تقدّم المدرسة اللغة الإنكليزية كدعم لغة إضافية (EAL) ؟
- ما هي النشاطات الإضافية التي تقدمها المدرسة؟
- هل تقدّم المدرسة منح دراسية؟
- هل استراتيجية المدرسة بالنسبة للفروض والتنظيم تعكس قيمكم وتوقعاتكم ؟
- هل تعمل المدرسة بالشراكة مع العائلات؟
- ما هي المدة الزمنية التي تنوي السفر للوصول إلى المدرسة وهل المدرسة قريبة من المنزل و/أو العمل؟
- هل توجد أية مدرسة من المدارس قريبة للمنزل و/أو لعملك تناسب لإبتنكم/إبتنكم ؟
- هل هناك أية صلة لعائلتكم مع مدرسة محددة؟
- ما أهمية أن يعرف إبتنكم/إبتنكم أولاد آخرون في المدرسة؟
- هل تستطيع المدرسة أن تلبي احتياجات واهتمامات إبتنكم/إبتنكم ؟
- هل لديهم برنامج إنتقالي وكيف تشرك فيها؟
- ما هي المرافق التي توفرها المدارس وهل أنتم مرتاحون

خريطة نظام التربية في فكتوريا



زيارات المدارس

تقدم مدارس يارا مجموعة
من البرامج التي قد تناسب
اهتمامات أولادكم بإمكانكم
معرفة المزيد عن هذه البرامج
عند زيارة المدارس .

يجب أن تزوروا المدارس الثانوية في منطقتكم
وأية مدارس أخرى التي تأخذونها بالإعتبار
قبل أن تسجلوا أولادكم . من الأفضل أن تبدأوا
بذلك في بداية السنة 5. إتصلوا قبل موعد
بداية إبتنكم/إبتنكم المدرسة لإعطاء الوقت
الكافي لزيارة عدداً من المدارس.

يمكن أن يقدم المدراء أو الموظفون الآخرون
جولات، وزيارة الصفوف ومعلومات عن
مدارسهم. معظم المدارس ترحب بالإستعلامات
وستنظم وقتاً لكم ولإبتنكم/إبتنكم للزيارة.
اطرحوا هذه الأسئلة:

- ما هي مبادئ المعلمين / المدرسة
وفلسفتهم عن تعليم طلابهم؟
- كيف تدعم المدرسة الأولاد ذوو الإحتياجات
الخاصة؟
- هل تقدم المدرسة لغة الإنكليزية كدعم
لغة إضافية (EAL)؟
- يمكن أن يزور معلمو المدرسة الثانوية المدارس
الإبتدائية ليأخذوا مجموعات صغيرة للدروس
أو للتحدث عن المدرسة الثانوية، ويقدمون
أنفسهم والمواد التي يدرسونها.
- معظم الأوقات، يقوم التلاميذ الثانويون بزيارة
مدارسهم الإبتدائية ليتحدثوا مع تلاميذ السنة
الدراسية 6 عن حالة المدرسة الثانوية. يمكن
أن تأخذ خطوة إضافية مع نظام الزمالة،
حيث يتفق تلاميذ الثانوية مع تلاميذ المدرسة
الإبتدائية ويلتقون بانتظام وجهاً لوجه أو أن
يتواصلوا عبر البريد الإلكتروني.

- هل هناك أماكن متوفرة؟
- ما هي الأقساط؟ هل هناك أية مصاريف
أخرى يُطلب منكم دفعها زيادةً وفوق
الأقساط الأخرى؟
- ما هي البرامج الثقافية المقدّمة؟

معظم المدارس ترحب
بالإستعلامات وستنظم وقتاً
لكم ولأولادكم للزيارة.

قائمة المختصرات

- دعم EAL - دعم اللغة الإنكليزية كلغة إضافية
- VCE - شهادة التعليم الفيكتورية
- VET - دورات التدريب التعليمية الفيكتورية،
والتي يمكن أن تقدم كجزء من دراسات VET أو
VCAL
- VCAL - الشهادة الفيكتورية للتعلم التطبيقي
- IB - البكالوريا الدولية
- انظروا الصفحة 5 لمزيد من المعلومات عن نظام
التعليم في فيكتوريا.

تقديم طلب لتسجيل أولادكم في المدرسة الثانوية

طلب التسجيل في المدرسة الحكومية

الجدول الزمني وإجراءات

التسجيل للسنة 7

- تقيم المدارس الثانوية الحكومية في يارا عادة أيام مفتوحة ودورات تقديم المعلومات في بداية الفصل الثاني.
- تلتزم المدارس الثانوية الحكومية في يارا بالجدول الزمني للأماكن مثل الولاية بأكملها. رغم أن تحديد بعض التواريخ يتغير كل سنة،
- تمتد الإجراءات بأكمله في فصلي الثاني والثالث.
- في بداية الفصل الثاني، يتم توزيع الرزمة الإنتقالية (تشمل طلبات تسجيل أماكن السنة 7) لجميع عائلات طلاب السنة 6.
- تكمل العائلات طلبات تسجيل أماكن السنة 7، ويمكن أن يحددوا ثلاث مدارس ثانوية حكومية حسب ترتيب الأفضلية
- تعيد العائلات طلبات تسجيل أماكن السنة 7 المكتملة إلى منسّق المرحلة الإنتقالية
- تتواصل المدارس الإبتدائية والمدارس الثانوية بين شهري أيار/ مايو و تموز/ يوليو في ما يتعلّق بالأفضليات الأولى، والثانية، والثالثة. يتم تقديم الأماكن باستخدام المبادئ التوجيهية الـ DET
- يتم إبلاغ العائلات بنتائج طلبات التسجيل للسنة 7 في آب/أغسطس.

أفضلية الوصول

- محدد. يمكن أن يكون لكل مدرسة ثانوية حكومية أسس برامج مختلفة، ويمكن أن يطلبوا وثائق إضافية لدعم طلب على أسس البرامج. تتوفر المعلومات في كل من الموقع الإلكتروني لكل مدرسة.
1. طلاب المدرسة الذين اختاروا المدرسة المجاورة.
 2. الطلاب الذين لديهم أخ/أخت في نفس العنوان الدائم والذين يذهبون إلى المدرسة في نفس الوقت.
 3. عندما يحدد مدير المنطقة DET طلبات التسجيل، تعطى الأفضلية للطلاب المقيمين قرب المدرسة.
 4. الطلاب الذين يبحثون على أساس منهج
 5. جميع الطلاب الآخرين حسب قرب المدرسة إلى منازلهم.
 6. في بعض الظروف الإستثنائية، حسب الأسباب الإنسانية.
- ينصّ قانون إصلاح التربية والتدريب سنة 2006 على أنّ واحدة من المبادئ الأساسية التي تكمن في نظام التربية للحكومة الفكتورية هي أنّ كل طالب/طالبة لهم الحق أن يلتحقوا بمدرسة حكومية مجاورة قاموا بتعيينها. تعتبر في أغلب الحالات المدرسة المجاورة لإبتكم/إبتكم هي أقرب مدرسة حكومية لمكان إقامتهم الدائمة.

طلبات التسجيل للسنة

7 تديرها مدرسة إبتكم/إبتكم الإبتدائية في الصف السادس.

طلبات جميع الصفوف الأخرى

تقوم كل مدرسة ثانوية حكومية بإنجاز طلبات التسجيل لجميع الصفوف الأخرى محلياً. يمكن أن يختلف الإجراء بين مدرسة وأخرى ويتم أخذ الطلبات بالإعتبار فقط عندما يتوفّر مكان في المدرسة. ستتوفر المعلومات عن كل مدرسة على الموقع الإلكتروني للمدرسة. لكن، في أغلب الأحيان، على العائلات أن تتوقع اكمال نموذج استعلام التسجيل، مع نتائج التقرير الأحدث للطلاب/الطالبة وحضور جولة المدرسة، وإحتمال حضور مقابلة قبل مرحلة التسجيل.

تقديم طلب تسجيل إبنكم/إبنتكم في المدرسة الثانوية

طلبات التسجيل في المدارس الكاثوليكية

- يتطلب من المدارس الكاثوليكية أن يكون لديهم سياسة التسجيل المحلية الخاصة بهم. إذا كانت لديكم الرغبة في تسجيل إبنكم/إبنتكم في مدرسة كاثوليكية:
- اتصلوا بالمدرسة الكاثوليكية المحلية عندما يكون إبنكم/إبنتكم في الصف الرابع. اطلبوا أن تتكلموا مع المسجل أو الشخص الذي يعتني بأمور التسجيل (أنظروا لاحقاً إلى تفاصيل الإتصال في المصدر)
- اعلموهم بأي صف ينتمي إبنكم/إبنتكم وأنكم تريدون طلب تسجيل.
- حصلوا على موعد للقيام بجولة مدرسية. بعض المدارس تنظم جولات في كل شهر أو في تاريخ محدد.
- يعمل هذا الإجراء بطريقة مستقلة عن طلبات المدرسة الحكومية ويحدث قبل عام، عندما يكون إبنكم/إبنتكم في الصف الخامس. وهذا لا يؤثر على طلب التسجيل في المدرسة الثانوية الحكومية.



CATHOLIC
EDUCATION
MELBOURNE

الجدول الزمني للتسجيل

- تقوم عادةً المدارس الثانوية الكاثوليكية بدورات معلومات عن التسجيل لإبنكم/إبنتكم في صف 5
- تنشر تواريخ التسجيل الأساسية في تموز/يوليو كل سنة. تتبّع هذه التواريخ والإجراء والتوقيت نفسه من كل سنة
- تقفل أبواب التسجيل في منتصف آب/أغسطس من السنة 5.
- يتم عرض الأماكن وإبلاغها في منتصف تشرين الأول/أكتوبر.
- تاريخ الموعد النهائي للقبول هو في أواخر تشرين الأول/أكتوبر.

يتم إدارة طلبات التسجيل للصف السابع مباشرة مع المدرسة الثانوية التي اخترتموها في الصف الخامس.

طلبات تسجيل في المدارس المستقلة

- المدارس المستقلة لها نظام التسجيل الخاص بها. إذا كنتم ترغبون في تسجيل إبنكم/إبنتكم في مدرسة مستقلة
- اتصلوا بالمدرسة واطلبوا أن تتكلموا مع المسجل أو الشخص الذي يعتني بأمور التسجيل
- اعلموهم بأي صف ينتمي إبنكم/إبنتكم وأنكم تريدون طلب تسجيل.
- حصلوا على موعد للقيام بجولة مدرسية. بعض المدارس تنظم جولات كل شهر أو في تاريخ محدد.
- يعمل هذا الإجراء بطريقة مستقلة عن طلبات المدرسة الحكومية ولا يؤثر على طلب التسجيل في المدرسة الثانوية الحكومية.

مديرة مدرسة Alphington Grammar الدكتورة فيفيان نيكو تدرش مع الطلاب.



تسجيل إبنكم/إبنتكم



ضعوا في اعتباركم أن المدارس الحكومية لديها عمليات تسجيل مختلفة عن المدارس الكاثوليكية مثل Academy of Mary Immaculate (أعلاه). يجب عليكم الاتصال بالمدارس الكاثوليكية عندما يكون إبنكم/إبنتكم في الصف الرابع والتقدم بطلب عندما يكون في الصف الخامس وليس الصف السادس.

- معلومات عن الصحة والرفاهية
- معلومات عن اللغة/اللغات التي يتقنها ويفهمها إبنكم/إبنتكم في المنزل.
- كل مدرسة تعيّن شخص لمساعدة الأهالي في إجراء التسجيل. أسماء الأشخاص الذين يتمّ الإتصال بهم في المدارس الثانوية الخاصة تجدونها لاحقاً في قائمة مدينة يارا في آخر هذا المورد .
- وثيقة تثبت تاريخ الولادة (في حال كان مكان ولادتهم خارج أستراليا، أو جواز سفر أو وثيقة سفر مثل التأشيرة).
- تفاصيل الإتصال، ورقم الهاتف والعنوان، وأسماء أيّ من الأهالي، أو الوصيّ و/أو المعطني وتفاصيل الإتصال في حالة الطوارئ

من المهم أن تُعلم المدرسة إذا كان لديك أية أمور أو تحتاج للمساعدة في إجراء التسجيل.

قائمة المختصرات

- دعم EAL - دعم اللغة الإنجليزية كلغة إضافية
- VCE - شهادة التعليم الفكتورية
- VET - دورات التدريب التعليمية الفكتورية، والتي يمكن أن تقدم كجزء من دراسات VET أو VCAL
- VCAL - الشهادة الفكتورية للتعليم التطبيقي
- IB - البكالوريا الدولية
- انظروا الصفحة 5 لمزيد من المعلومات عن نظام التعليم في فيكتوريا.

الإستعداد للمدرسة

بعض النصائح لتحضير إبنكم/إبنتكم لبداية السنة في مدرسته الثانوية الجديدة

- كونوا مهتمين وفرحين عندما تتحدثون مع إبنكم/إبنتكم عن المدرسة الجديدة. من المهم أن تفتحوا باب النقاش معهم .
- إحضروا جميع الدورات الإستعلامية التي تقدمها المدارس الإبتدائية والثانوية.
- تعلموا عن روتين المدارس والجدول الزمنية.
- تأكدوا من أن كتب إبنكم/إبنتكم وأغراضهم الشخصية مكتوب عليها أسمائهم . لأن هناك عدداً كبيراً من التلاميذ في المدرسة الثانوية، ويمكن أن تضيع الأغراض بسهولة.
- تأكدوا من أن يتعرّف إبنكم/إبنتكم على

روتين النقل العام. ربما تمرنوا عليها خلال الصيف. تحضّروا لخطة أخرى في محلها في حال أعرض إبنكم/إبنتكم عن استخدام النقل العام.

- استدلوا على متطلبات اللباس الموحد قبل تسجيل أولادكم في المدرسة. عادةً تطلب المدارس من التلاميذ أن يرتدوا اللباس الموحد خلال ساعات المدرسة، وذهاباً وإياباً إلى المدرسة، وعندما يشتركون في نشاطات تابعة للمدرسة والتي تُقام خارج دوام المدرسة.
- بعض المدارس لديها ترتيبات مع موردين لتأمين اللباس الموحد، أو متجر للمدرسة، تمكنكم من شراء اللباس الموحد. يمكن للمدارس أن تنظّم بيع لباس موحد مستعملة

خلال السنة. اسألوا مدرسة أولادكم إذا كنتم بحاجة للمساعدة في شراء اللباس الموحد أو الأحذية.

- يمكن أن تطلب بعض المدارس من إبنكم/إبنتكم أن يكون لديهم جهاز خاص به مثل آي باد أو جهاز كمبيوتر محمول. اسألوا مدرسة إبنكم/إبنتكم إذا احتجتم إلى المساعدة لأنّ معظم المدارس يتوفر لديها أجهزة للإستعارة أو للإيجار.

بداية المدرسة

عندما يبدأ إبنكم/إبنتكم مدرستهم الثانوية، سيكون هناك عدة فرص لكم لمواصلة لعب دور نشط في معرفة ماذا يتعلمون في المدرسة.

إليك بعض الطرق التي تمكنكم مساعدة إبنكم/إبنتكم في المنزل وهي:

- اصغوا لإبنكم/إبنتكم واعرضوا عليهم الإقتراحات

• تأكدوا من أن إبنكم/إبنتكم يذهبون إلى المدرسة كل يوم من الفصل ويصلون على الوقت، إلا إذا كانوا مرضى

• عودوا أولادكم على روتين جيّد للنوم لضمان أنهم يحصلون على نوم كافٍ من 9 إلى 10 ساعات الموصى بها كل ليلة

• تعرفوا على سياسة الفروض في المدرسة وتناقشوا مع أولادكم عنها

• اسألوا أولادكم عن فروضهم المدرسية التي يجب أن يكملوها

• ساعدوا أولادكم على وضع جدول زمني للقيام بالفروض

• حتى ولو لم يكن بإستطاعتكم مساعدة مسألة فرض مدرسيّ معيّن، ساعدوا أولادكم عبر تشجيعهم ليصلوا للمعلومات التي يريدونها

• قوموا بتوفير مكان مريح وهادئ لإبنكم/إبنتكم ليقوموا بعمل فروضهم

• ابحثوا عن نوادي محلية للفروض المدرسية وشجعوا أولادكم للذهاب إليها

• ساعدوا أولادكم للمحافظة على توازن بين دروسهم والنشاطات الترفيهية لتتجنبوا الكثير من الضغط عليهم

ابقوا مواكبين لعمل إبنكم/إبنتكم المدرسيّ:

• انشأوا علاقة جيدة مع معلّميّ إبنكم/إبنتكم عبر الإتصال بهم في أول السنة وحضور لقاءات بين المعلمين والأهل

• اعرّفوا من هو المنسق الخاص بالسنة

الدراسية لصفوف إبنكم/إبنتكم ومن هو المعلم المسؤول مباشرة عن صفه

• اتصلوا أو قوموا بترتيب موعد مع المدرسة إذا كانت لديكم أيّة استفسارات

• اشتركوا في حياة المدرسة عبر الإنضمام إلى المجالس، وجمعيات الأهل أو عبر التطوُّع

• ابقوا على علم بكل جديد حول أخبار

المدرسة عبر قراءة المنشورة المدرسية وبالإطلاع بانتظام على موقع إنترنت المدرسة

• ابقوا على اطلاع بمستجدات المدرسة عبر

استخدام بوابة الأهل المدرسية على سبيل المثال مساحة Compass. اسألوا المدرسة

إذا كنتم بحاجة إلى المساعدة لتتصلوا أو تستخدموا النظام

كل يوم يؤثر

حضور المدرسة الثانوية



في السنوات الدراسية ٧-١٠، يفقد
الطلاب حوالي أسبوع كل
فصل دراسي
في المتوسط - بإجمالي
أربعة أسابيع
دراسية في كل عام.

إذا، ولأي سبب من الأسباب، اضطر طفلك إلى التغيب عن المدرسة، فهناك أشياء يمكنك القيام بها مع مدرستك لضمان عدم تأخره:

- تحدث إلى مدرس الفصل لتعرف العمل الذي يجب على طفلك القيام به ليحاري أقرانه.
- قم بتطوير خطة تعلم للغيب مع المدرس وتأكد من استكمال طفلك لتلك الخطة.

تذكر أن كل يوم يؤثر. فإذا كان يجب على طفلك التغيب عن المدرسة، تحدث إلى مدرس الفصل في أسرع وقت ممكن.

إن التواصل المنفتح مع مدرسة طفلك حول جميع أشكال الغياب هو أسلوب جيد لتفادي تصاعد مشاكل الحضور ووصولها إلى المسئول عن الحضور في المدرسة. إن المسئول عن الحضور في المدرسة هو مدير إقليمي في وزارة التعليم وتنمية الطفولة المبكرة، ولديه سلطة متابعة قضايا الحضور. قضايا الحضور التي تم تصعيدها يمكن أن تؤدي إلى إشعار بالمخالفة.

إذا كان لديك مشاكل في الحضور مع طفلك، الرجاء إبلاغ المنسق الخاص بالسنة الدراسية أو مدير المدرسة أو غيرهما من الموظفين ذوي العلاقة حتى يمكنكم العمل معاً على حضور طفلك إلى المدرسة كل يوم.

للمزيد من المعلومات والمصادر للمساعدة في مواجهة قضايا الحضور، الرجاء زيارة:

www.education.vic.gov.au/school/parents/behaviour/Pages/studentattendance.aspx



Education
and Training

التدخل المبكر

لا يفت الأوان أبداً لتحسين الحضور - يمكن أن يؤدي الذهاب إلى المدرسة أكثر إلى نتائج أفضل. حتى في السنة الدراسية ٩، حيث تصل معدلات الحضور إلى أقل معدلاتها، فإن الذهاب إلى المدرسة أكثر يمكن أن يصنع فرقاً كبيراً. والمدارس على استعداد للمساعدة - فإذا كنت تواجه مشاكل الحضور مع طفلك، تحدث إلى المدرسة حول طرق التعامل مع تلك المشاكل.

ما يمكننا القيام به

الأسباب الرئيسية للغيب هي:

المرض - دائماً ما تكون هناك أوقاتاً يحتاج فيها الطلاب إلى التغيب عن المدرسة، مثلاً في حالة المرض. ومن المهم أن يتغيبوا فقط في الأيام التي يشعرون فيها بالمرض بحق، ووضع أنماطاً جيدة للنوم والتغذية الجيدة وممارسة الرياضة بانتظام يمكن أن يحدث فرقاً كبيراً.

«يوم عطلة» - فكر أكثر من مرة قبل السماح لطفلك بأخذ «يوم عطلة» إذ سيتأخر عن زملائه في الفصل - كل يوم يؤثر.

التهرب من المدرسة - عندما يختار الطلاب عدم الذهاب إلى المدرسة بدون إذن والديهم. يمكن أن يكون هناك العديد من الأسباب وراء التهرب من المدرسة. وأفضل طريقة لمواجهة هذا هو أن تعمل المدارس وأولياء الأمور معاً.

وبينما تعد جميع أنواع الغياب ضارة بالأداء الأكاديمي، إلا أن الغياب بدون سبب هو مؤشر أقوى لانخفاض نسبة الإنجازات في القراءة والحساب.

الذهاب إلى المدرسة كل
يوم هو أهم جزء في تعليم
الطفل. فالطلاب يتعلمون
أشياء جديدة في المدرسة
كل يوم - والتغيب عن
الدراسة يؤخرهم.

لماذا هو مهم

نرغب جميعاً في أن يحصل طلابنا على تعليم رائع، وتبدأ لبنات التعليم الرائع بحضور الطلاب إلى المدرسة في كل يوم بدون انقطاع.

هذا وينمي الطلاب عادات جيدة بالذهاب إلى المدرسة كل يوم - عادات ضرورية للنجاح بعد المدرسة، سواء في مكان العمل أو في متابعة الدراسة.

و يمكن للتغيب عن المدرسة أن يكون له تأثيراً كبيراً على الطلاب من الناحيتين الأكاديمية والاجتماعية. ويمكن له أن يؤثر على نتائج اختباراتهم، بما في ذلك نتائج الـ VCE، وقد يؤثر كذلك وبنفس الأهمية، على علاقاتهم مع الطلاب الآخرين، ويؤدي إلى العزلة الاجتماعية.

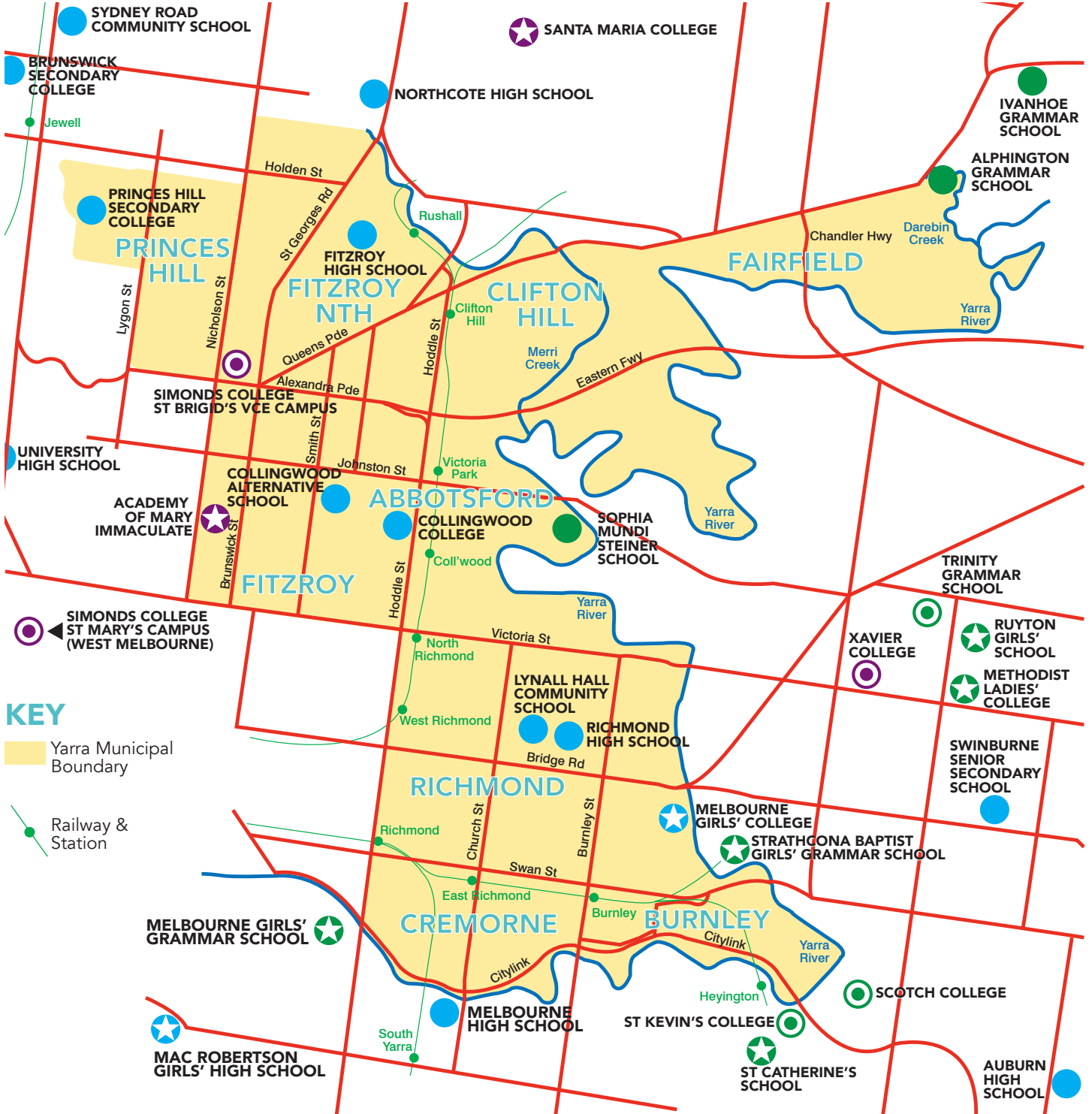
ولا يوجد عدد آمن من الأيام للتغيب عن المدرسة - فكل يوم يتغيب فيه الطالب يؤخره ويمكن له أن يؤثر على نتائجه التعليمية.

يرتبط كل يوم من أيام الغياب مع الانخفاض التدريجي في التحصيل في الحساب والكتابة والقراءة.

المدارس الثانوية

تقع هذه المدارس الثانوية التالية في مدينة يارا:

1. أكاديمية السيدة مريم الحبل بلا دنس Academy of Mary Immaculate
2. مدرسة ثانوية أليغتون Alphonson Grammar School
3. ثانوية كولينغود Collingwood College
4. مدرسة كولينغود البديلة Collingwood Alternative School
5. ثانوية فيتزروي Fitzroy High School
6. مدرسة مجتمع لين هال Lynall Hall Community School
7. ثانوية ملبورن للبنات Melbourne Girls' College
8. ثانوية برينسس هيل Princes Hill Secondary College
9. مدرسة ثانوية ريتشموند Richmond High School
10. ثانوية سيموندز الكاثوليكية Simonds Catholic College
11. مدرسة صوفيا ماندي ستاينر Sophia Mundi Steiner School



المدارس الثانوية

- | | | |
|--|--|---|
| ● المدارس الثانوية الحكومية (المختلطة) | ● المدارس الثانوية المستقلة (المختلطة) | ● المدارس الثانوية الكاثوليكية (المختلطة) |
| ★ المدارس الثانوية الحكومية (للبنات) | ● المدارس الثانوية المستقلة (للبنين) | ● المدارس الثانوية الكاثوليكية (للبنين) |
| | ★ المدارس الثانوية المستقلة (للبنات) | ★ المدارس الثانوية الكاثوليكية (للبنات) |

ACADEMY OF MARY IMMACULATE



ACADEMY
OF MARY IMMACULATE

Principal:

Sr Mary Moloney

Transition/Year 7 Coordinator:

Alexandra Cowin

School Tours:

Fortnightly throughout the year. Call or book online.



KEY DETAILS

Type:	Catholic
Level:	Secondary
Size:	650 students approx
Gender:	Girls only
Religion:	Catholic
Uniform:	Yes
EAL Support:	Yes
VCE:	Yes
VET:	Yes
VCAL:	No

In 2017 the Academy of Mary Immaculate celebrates 160 years of continuous operation as a College and is the oldest girls' secondary school in Victoria. The Academy's contemporary educational focus draws on foundations within the Mercy tradition and not only prepares students for the future, but also gives them the skills, confidence and heart to shape the future.

As 'the city school for girls', the Academy's central location enables easy access to Melbourne's best learning and cultural centres, like the NGV and Melbourne Museum. A structured Year 7 immersion program creates a sense of belonging from the beginning of the secondary journey and assists students to grow independence and take responsibility for their learning. The size of the College and its orientation programs, such as the Big Sister/Little Sister buddy

program, promotes a community in which every student is valued and guided along their academic journey.

Students participate in core curriculum tailored to their ability and aspirations. Co-curricular studies in music, performing arts, visual arts, academic extension and leadership development initiatives augment traditional learning. While inter-house/ interschool athletics, and indoor/ outdoor team sports promote a culture of participation and enable talented students to compete at elite levels.

With a commitment to girls' education, the Academy encourages all students to be all that they can be, and each graduate who leaves appreciates and is ready to contribute to the dynamic role of women in the future.



Tram: Close to Nicholson St, Brunswick St, Smith St and Victoria St trams

Train: Close to Parliament Station

See ptv.vic.gov.au for bus, train and tram information e.g. timetables, fares and route planning.

ENROLMENT CONTACT

Kerri Ruff

88 Nicholson St, Fitzroy VIC 3065

Tel: 03 9412 7100 **Fax:** 03 9419 3885

Email: registrar@academy.vic.edu.au

Website: www.academy.vic.edu.au

ALPHINGTON GRAMMAR SCHOOL



Alphington
GRAMMAR SCHOOL

Principal:

Dr Vivianne Nikou

Transition Coordinator:

Ms Toulia Terezakis

School Tours:

Regular tours each term,
book on website



KEY DETAILS

Type:	Independent
Level:	ELC-Year 12
Size:	560 students
Gender:	Co-educational
Religion:	—
Uniform:	Yes
EAL Support:	Yes
VCE:	Yes
VET:	No
VCAL:	No

Alphington Grammar School is an open-entry, co-educational ELC to Year 12 Independent school, situated in an idyllic and convenient location on the banks of Darebin Creek.

At Alphington Grammar School the primary focus is the health and wellbeing of their students, and ensuring that every student experiences success whilst at the school. Success is measured by each student's individual achievement – by knowing that they are doing the very best that they can do.

Each student is an individual, with a developing sense of self, seeking to be engaged in their learning journey, and provided with a breadth of opportunities, across a range of disciplines. The school provides a safe, inclusive and culturally rich environment.

The world ahead for today's

children is vastly different from the world we navigate each day as parents and teachers. The school is committed to providing students with the skills of lifelong learning, resilience and habits of mind that prepare them for the many opportunities that come their way.

The engaging relationships that develop within the school community make a real difference, and so students are placed at the heart of everything. As a small school, AGS prides itself on knowing and understanding its students, their individual needs and their families.

Learning is more than facts and figures. Students are not only assisted in learning the fundamentals of a strong education – they are shown how to apply that learning to experiences that give them the skills and abilities to thrive in the world.



Bus: The 546 bus running between Heidelberg and Melbourne University stops near the school. There is also a charter bus service.

Train: The Hurstbridge train line stops 10 minutes from the school at nearby Alphington Station.

ENROLMENT CONTACT

Mrs Pauline Sistanis, Registrar
18 Old Heidelberg Rd, Alphington VIC 3078

Tel: 03 9497 4777

Email: info@ags.vic.edu.au

Website: www.alphington.vic.edu.au

COLLINGWOOD ALTERNATIVE SCHOOL

**Host School:**

Collingwood College

Head of Campus:

Chris Astley

Transition Coordinator:

Chris Astley

School Tours:

Ring to book an appointment



KEY DETAILS

Type:	Government
Level:	Secondary
Size:	26
Gender:	Co-educational
Religion:	—
Uniform:	No
EAL Support:	Yes
VCE:	No
VET:	Yes
VCAL:	Yes

Collingwood Alternative School is a government secondary school which provides alternative educational opportunities through applied learning practises.

An experienced, dedicated and long-standing team of staff take pride in offering an engaging curriculum which targets individual needs.

The small size allows for flexibility, adaptability and responsiveness to opportunities such as: community partnerships and innovative curriculum provision.

The aim is for students to attend school regularly, set and achieve goals, learn cooperatively with others and experience success.

Literacy and numeracy support is available and students develop within a small, nurturing family-like environment.

Facilities include state-of-the-art wood technology areas; visual arts, design and photography classrooms; film making & green-screen facilities; food technology/ kitchen area; and a digital music recording and practice studio.

ACRONYMS LIST

EAL Support - English as an Additional Language Support

VCE - Victorian Certificate of Education

VET - Victorian Educational Training Courses, which can be offered as part of VET or VCAL studies

VCAL - Victorian Certificate of Applied Learning

IB - International Baccalaureate

See page 5 for more information on the Victorian Education system.



Bus: The number 200 and 207 buses stop on Wellington St

Train: The Hurstbridge and South Morang train lines stop at Collingwood Station

Tram: A short walk from either Smith St for trams from Bundoora to the city or from Victoria Pde trams



ENROLMENT CONTACT

Chris Astley

7 Stanley St

Collingwood VIC 3066

Tel: 03 9419 3816

Fax: 03 9419 3816

Email: admin@cas.vic.edu.au

Website: www.cas.vic.edu.au

COLLINGWOOD COLLEGE

**Secondary Principal:**

Dale Perichon

Transition Coordinator:

Lisa Bianchi

School Tours:

By appointment and/or book via the website



KEY DETAILS

Type:	Government
Level:	Primary and Secondary
Size:	820
Gender:	Co-educational
Religion:	—
Uniform:	No
EAL Support:	Yes
VCE:	Yes
VET:	Yes
VCAL:	Yes
Alternative:	Steiner Program

Collingwood College is a P-12 Government school with approximately 820 students on the main campus. The College offers educational programs to meet a range of individual needs in an outstanding educational environment and is a warm and welcoming school with a strong commitment to partnerships with parents and the broader community.

The College has a structure that best suits the learning needs of all students at the different stages of their development with the main campus arranged into a P-6 and a 7-12 setting. The College offers innovative and progressive teaching and learning approaches. The educational program consists

of lots of choices for families with a P-6 main program inspired by a Reggio Emilia approach, a 7-10 main program and a specialist P-10 Steiner program.

The school is enriched with an outstanding P-12 Chinese LOTE program, Year 3-12 Instrumental Music program, Year 3-8 Stephanie Alexander Kitchen Garden program and an international student program. At the senior level the choice of subjects available is greatly increased by a co-operative arrangement with Fitzroy High School offering VCE, VCAL and VET courses.

At Collingwood College, the social, emotional and physical development of each child lies at the heart of the educational process. Staff, students and families are committed to working inclusively through open and effective communication and partnership.

- Bus:** Hoddle St buses from St Kilda to Northcote stop on the eastern side of the College. Doncaster bus services are available from Gipps St. Johnston St buses link Bulleen, Kew, Carlton and the city
- Train:** The Hurstbridge and South Morang train lines stop at Collingwood Station
- Tram:** A short walk from either Smith St for trams from Bundoora to the city or from Victoria Pde trams
- Pedestrian:** There is a school crossing on Hoddle St and an overpass



ENROLMENT CONTACT

Craig Bradley

McCutcheon Way (Cnr Cromwell St)

Collingwood VIC 3066

Tel: 03 9417 6681 **Fax:** 03 9416 1279

Email: collingwood.co@edumail.vic.gov.au

Website: www.collingwood.vic.edu.au

FITZROY HIGH SCHOOL



**FITZROY
HIGH SCHOOL**

Principal:

Pauline Rice

Transition Coordinator:

Sandra Dickins

School Tours:

Book via school website



KEY DETAILS

Type: Government

Level: Secondary

Size: 600 students

Gender: Co-educational

Religion: —

Uniform: No (Sports uniform only)

EAL Support: No

VCE: Yes

VET: Yes

VCAL: Yes

Fitzroy High School is located in North Fitzroy. Established in 1915, the school was closed in 1992 and reopened in 2004 as a direct result of local community action.

The school's enrolment is at capacity. Fitzroy High School has a strong educational philosophy that promotes the personalisation of learning and challenges students to take control of their levels of achievement and to improve their performance across a broad curriculum.

The school strives for excellence and equity and aims to be a humane learning community in which teachers use relationships to deepen their knowledge of students. The intent is to have a school where students reach their personal best in academic, physical, social and emotional areas, leading to high levels of performance and attainment.

The school values all young people as individuals, learners and contributors. The students will become independent, reflective and creative thinkers, responsible and active citizens.

The school community strives to provide a stimulating, tolerant and understanding environment in which all students can reach

their full potential. The school's organisational structure is based on teams that support student learning, the personalisation of the curriculum and fosters the development of strong academic and personal relationships.

Each school day starts with a half-hour advisory class, promoting the building of relationships and self-knowledge with a focus on transition, social/emotional, and health curriculum.

Students are able to access VCE or VET studies in Year 10. The VCE program is co-delivered with Collingwood College, providing significant choices and flexibility for students, as well as contributing to their transition skills in preparation for tertiary study.



Tram: Close to Queens Pde and St Georges Rd

Train: The South Morang train line stops at Rushall Station

See ptv.vic.gov.au for bus, train and tram information e.g. timetables, fares and route planning.

ENROLMENT CONTACT

Sandra Dickins

Falconer St

North Fitzroy VIC 3068

Tel: 03 9488 1900

Email:

fitzroy.hs@edumail.vic.gov.au

Website:

www.fitzroyhs.vic.edu.au

LYNALL HALL COMMUNITY SCHOOL

**Principal:**

Mary Barclay

Transition Coordinator:

Ben Forbes

School Tours:

By appointment

KEY DETAILS

Type:	Government
Level:	Secondary
Size:	70+ students
Gender:	Co-educational
Religion:	—
Uniform:	No
EAL Support:	No
VCE:	Yes
VET:	Yes
VCAL:	Yes
Alternative Setting:	The Island



Lynall Hall is a multi campus community school focused on developing the social, emotional and educational needs of students. The school provides an alternative secondary education to students who are seeking an alternative to mainstream schooling including a work education program at The Island campus in Coburg. Many of the students are seeking to re-engage in education after disengagement from schooling.

Mutual respect is a core value of the school community and the programs encourage students

to develop positive social experiences and relationships. The school responds and adapts to the needs of students through a broad, engaging and creative curriculum. Students complete individualised programs with an emphasis on improving literacy and numeracy outcomes.

Extensive classroom support is provided in each class, as well as personal support for students from youth workers and para-professionals.

Senior students access a range of VCE, VET and VCAL programs and vocational pathways.



- Tram:** Close to Bridge Rd, Church St and Victoria St
- Bus:** Johnston St buses link Bulleen, Kew, Carlton and the city
- Train:** The Hurstbridge and Epping train lines stop at West Richmond Station

See ptv.vic.gov.au for bus, train and tram information.

ENROLMENT CONTACT

Lynall Hall Community School

Ben Forbes

Corner Gleadell and Highett Sts, Richmond VIC 3121

Tel: 03 9428 4421

Email: lynall.hall.cs@edumail.vic.gov.au

Website: www.lynallhall.vic.edu.au

MELBOURNE GIRLS' COLLEGE

**Principal:**

Karen Money

Transition Coordinator:

Brent Houghton

School Tours:

Open Day in April each year
(Apr 27, 2017 9.30am-2.30pm)

KEY DETAILS

Type:	Government
Level:	Secondary
Size:	1450 students
Gender:	Girls only
Religion:	—
Uniform:	Yes
EAL Support:	No (EAL offered from Yr 10)
VCE:	Yes
VET:	Yes
VCAL:	No



Melbourne Girls' College was established in 1994. It is in the suburb of Richmond, on a site next to the Yarra River. The College is committed to environmentally sustainable practices.

The College has about 1400 students from culturally and geographically diverse backgrounds. It welcomes the enrolment of girls from the local area, and also offers some enrolment opportunities for girls from across Melbourne and overseas. The student population is at capacity for the site. Enrolment demand for places is well above the number of places available.

The curriculum incorporates some interdisciplinary units in Years 7-9, and a large number of VCE and VET options are available. Year 10 students are able to access VCE subjects.

The College council is proactive in funding the upgrade of amenities and impressive new facilities. In recent years this has included arts and technology wings, cafeteria, Gillard Centre (comprising food technology centre and boathouse) and sporting facilities.

All students in Years 7-10 have timetabled wellbeing classes which draw upon the work of Seligman (positive psychology) and Dweck (growth mindset) amongst others. Each year level focuses on a different pillar of the MGC Wellbeing Framework: Emotional Literacy, Growth Mindset, Empathy, Kindness, Gratitude and Resilience.

The College community is strengthened through the active participation of parents and community groups.



Train: Close to Burnley Station

Tram: Bridge Rd and Swan St are only a short walk away

See ptv.vic.gov.au for bus, train and tram information e.g. timetables, fares and route planning.



ENROLMENT CONTACT

Bryony Sahlstrom

Enrolment Officer (Year 7)

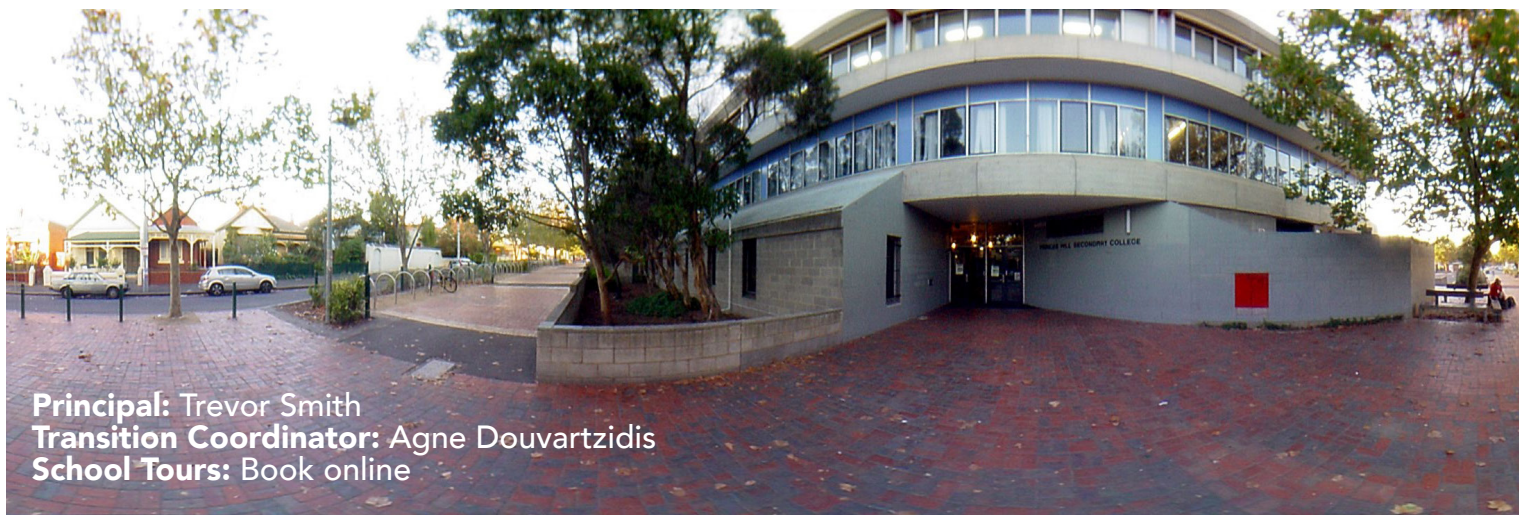
Yarra Boulevard, Richmond VIC 3121

Tel: 03 9428 8955

Email: bryony.sahlstrom@mgc.vic.edu.au

Website: www.mgc.vic.edu.au

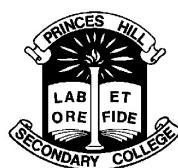
PRINCES HILL SECONDARY COLLEGE



Principal: Trevor Smith
Transition Coordinator: Agne Douvartzidis
School Tours: Book online

KEY DETAILS

Type:	Government
Level:	Secondary
Size:	880 students
Gender:	Co-educational
Religion:	—
Uniform:	No
EAL Support:	No
VCE:	Yes
VET:	Yes
VCAL:	Yes



Princes Hill Secondary College (PHSC), with approximately 880 students, provides a unique, supportive learning environment that fosters the school values of Community, Diversity, Social Responsibility, Creativity, Doing Your Best and Self-reliance.

PHSC maintains mixed ability classes up to Year 10, it is recognised that students require a broad range of skills and attitudes to live sustainably and collaboratively. The school attracts a high proportion of families with a professional background who regularly contribute to decision-making processes, tutoring programs and master classes.

The School is recognised for high academic standards and excellence across the curriculum, in particular the humanities, Ssciences, the arts and music. The school engages students in the social issues of the day, encouraging analysis, values development and a sense of giving back to the community. Students are engaged in forums such as the State Executive for Student Leadership, Tomorrow's

Leaders for Sustainability program and other forms of community Service.

PHSC is a vibrant learning community maintaining formal partnerships with institutions such as the University of Melbourne and CERES. The curriculum makes extensive use of the inner city location for students' studies.

In line with a broad education, the College offers an extensive camps program through the school camp, "Mirrimbah", located at the base of Mt Buller. Further camps include study tours to China, Italy, and France. In Year 9, all students are involved in our wilderness week program where all students have a wilderness experience.



Tram: Close to Lygon St and Royal Pde

Train: Close to Jewell Station on the Upfield line

See ptv.vic.gov.au for bus, train and tram information e.g. timetables, fares and route planning.

ENROLMENT CONTACT

Anthony Avotins, Assistant Principal Years 7–9

Arnold St

Carlton North VIC 3054

Tel: 03 9389 0600

Email:

enquiries@phsc.vic.edu.au

Website: www.phsc.vic.edu.au

RICHMOND HIGH SCHOOL

Principal:

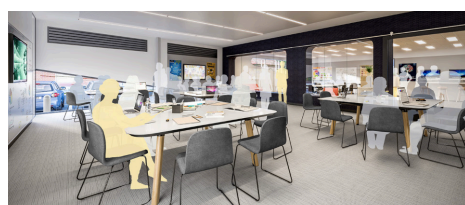
Colin Simpson

Transition Coordinator:

Colin Simpson

School Tours:

Wed, 3 May 6.30pm-8pm at
Bridge Church, 10 Griffiths St,
Richmond, VIC, 3121



KEY DETAILS

Type: Government

Level: Secondary

Size: 650 students
(in 2023)

Gender: Co-educational

Religion: —

Uniform: Yes

EAL Support: Yes

VCE: Yes in 2021/22/23

VET: Yes

VCAL: No

Richmond High School will provide a stand-alone co-educational 7-12 school for the Richmond community. It will be built for 650 students and opens in Term 1, 2018.

The school will be built over two sites. The first site at 16 Gleadell St will be a multi-purpose facility. The academic precinct will be located at 280 Highbury St, Richmond.

The academic precinct will function as the heart of the campus with outdoor spaces for learning and play.

The academic building will be built over four levels and have state-of-the-art learning facilities. Spaces will be flexible to promote a range of activities and experiences to suit the varying needs of staff and students.

The sports precinct includes competition grade outdoor courts, suitable for netball and other sports. The design also features change facilities, a canteen and multi-purpose rooms.



ACRONYMS LIST

EAL Support - English as an Additional Language Support

VCE - Victorian Certificate of Education

VET - Victorian Educational Training Courses, which can be offered as part of VET or VCAL studies

VCAL - Victorian Certificate of Applied Learning

IB - International Baccalaureate

See page 5 for more information on the Victorian education system.



Tram: Close to Bridge Rd, Church St and Victoria St

Bus: Johnson St buses link Bulleen, Kew, Carlton and the city

Train: The Hurstbridge and Epping train line stop at West Richmond Station

See ptv.vic.gov.au for bus, train and tram information.

ENROLMENT CONTACT

Colin Simpson, Principal

Old Police Station, Bridge Rd, Richmond VIC 3121

Email: hello.richmondhs@gmail.com

Website: www.schoolbuildings.vic.gov.au/Pages/Schools/Richmond-High-School.aspx

SIMONDS CATHOLIC COLLEGE

**Principal:**

Peter Riordan

Transition Coordinator:

Stephanie Roche

School Tours:

www.trybooking.com/JORC
or phone 03 9321 9206



KEY DETAILS

Type:	Catholic
Level:	Secondary
Size:	500 approx
Gender:	Boys
Religion:	Catholic
Uniform:	Yes
EAL Support:	Yes
VCE:	Yes
VET:	Yes
VCAL:	Yes

Simonds Catholic College is a unique two-campus Catholic secondary school for boys. The size means that each boy can be individually known, valued and have a sense of belonging. In 2017, 82 students enrolled in Year 7, arriving from more than 50 different primary schools.

The excellent facilities allow the College to offer a broad and exciting curriculum within the setting of a small school. The close proximity to the beautiful St Mary's Church at West Melbourne, and St Brigid's Church in Fitzroy North, means that boys are provided with frequent opportunities to reflect, pray and celebrate the Sacraments in an inspiring and historical religious setting.

Simonds Catholic College is a member of the Associate Catholic College Competition, which includes sport, music, drama, debating, chess, public speaking and student leadership. Over four weeks, a Year 9 program

offers students a week-long city experience, a community service placement and two outdoor adventure camps.

In addition to the VCE classes taught at the St Brigid's VCE Campus, students have access to a wide range of VET subjects through the Inner Melbourne VET cluster. VCAL was introduced as an alternative senior secondary pathway in 2013. A small number of VCE classes are shared with students from the Academy of Mary Immaculate.

The staff are committed to providing a high standard of education in an environment of mutual support. All Year 7-10 students are issued with an iPad to support and enhance their learning.

Simonds Catholic College is an excellent school that provides a high quality program to students within a spiritual, academic, social, sporting and cultural dimension.



Tram: Close to Elizabeth St and Victoria St

Train: Close to Flagstaff Station

See ptv.vic.gov.au for bus, train and tram information e.g. timetables, fares and route planning.

ENROLMENT CONTACT

Stephanie Roche, Registrar
273 Victoria St, West Melbourne VIC 3003
Tel: 03 9321 9206
Email: enquiries@sccmelb.catholic.edu.au
Website: www.sccmelb.catholic.edu.au

SOPHIA MUNDI STEINER SCHOOL



Principal:

Fiona Cock

Transition Coordinator:

Tanya Sarmas

School Tours:

Ring or book online for appointment

KEY DETAILS

Type:	Independent
Level:	Pre-school, Primary and Secondary
Size:	190 students approx
Gender:	Co-educational
Religion:	—
Uniform:	No
EAL Support:	Yes
VCE:	No
VET:	No
VCAL:	No
IB:	Yes



Bus: Close to Johnston St buses

Train: Close to Victoria Park Station

See ptv.vic.gov.au for bus, train and tram information e.g. timetables, fares and route planning.



Sophia Mundi is an independent, non-denominational and co-educational inner city Steiner school offering an affordable, enriching educational pathway from early childhood to senior secondary. The school was founded on 16th May 1985. The school is located in inner city Melbourne within the beautiful and safe surrounds of the Abbotsford Convent, adjacent to the Collingwood Children's Farm. It is a not-for-profit organisation, a member of Steiner Education Australia, and an IB World School offering the unique combination of a Steiner Curriculum and the International Baccalaureate Diploma. This unique educational offering marries the richness of Steiner education to Year 10, with the IB in Years 11 & 12 contributing an internationally recognised benchmark qualification.

Students are drawn from a wide area, with many coming from Melbourne's inner eastern suburbs. They represent all parts of the economic spectrum. The curriculum and pedagogy is equally suited to a diverse range of ethnic and cultural backgrounds and our mix of students reflects

the cultural and ethnic richness of the surrounding population. The school is supported by a strong parent community and maintains a belief that we all share in the education of our children. The school encourages an active lifestyle, healthy eating – organic/biodynamic food where possible – and sustainability.

Parents are encouraged to participate in support of the school. The school celebrates a range of festivals, particularly those in response to seasonal changes. It is commonplace within the school to see colourful dancing, live music, drama, games, singing, puppetry and story telling.

ENROLMENT CONTACT

Tanya Sarmas
1 St Heliers St
Abbotsford VIC 3067

Tel: 03 9419 9229

Fax: 03 9419 0835

Email:

enquiries@sophiamundi.vic.edu.au

Website:

www.sophiamundi.vic.edu.au



مشروع مدرسة يارا الابتدائية الثانوية للإنتقال (الصف 5 - الصف 6) السنة الدراسية 2012-2017

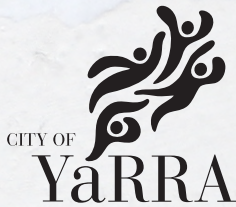
لقد بدأ مشروع مدرسة يارا الابتدائية الثانوية للإنتقال في عام 2012 استجابة للمخاوف الحرجة بشأن الانتقال من المدارس الابتدائية إلى الثانوية في مدينة يارا. والغرض من هذا المشروع هو تحديد وتنفيذ وتقييم نموذج انتقالي للشبان والشابات وأسرهم وقطاع المجتمع والمدارس التي تضمن أن يظل الشبان والشابات مشاركين في التعليم. والمعروف الآن باسم وصل النقاط، كان المشروع البحثي للصف السادس هذا مبادرة رئيسية للإلتزام شبيبة يارا، وهو شراكة استراتيجية عبر القطاعات التي انتهت في عام 2016.

وبدعم مالي من منحتين من منح الإستثمار في المجتمع في مدينة يارا، تم تنفيذ عناصر هذا المشروع المتميز منذ ذلك الحين في مشاريع أصغر في الشمال الداخلي من ملبورن.

لمزيد من المعلومات عن المشروع أو لتحميل نسخة من هذا المورد (متوفر باللغات العربية والصينية والإنجليزية والصومالية والفيتنامية)، يرجى زيارة الموقع التالي: www.inllen.org.au/joining-the-dots/



بدعم من



لقد ساهمت مجموعة من المدارس والشركاء المجتمعين في تحديث هذا الدليل، الذي تم تكييفه من النسخة الأصلية التي أنشأتها زيتا بيندا، سبغ طرق إستشارية (2014).

اتصلوا مع

روشيل داربي
مديرة الإنتقال

INNER NORTHERN



الشبكة الداخلية للتعليم والتوظيف المحلي في الشمال الداخلي (INLLEN)

Victoria Street, Brunswick VIC 3056 420

PO Box 298, Brunswick VIC 3056

هاتف: 602 036 0408 | فاكس: 1454 9940 03

البريد الإلكتروني: rdarby@inllen.org.au | W: www.inllen.org.au